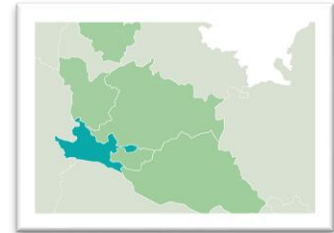


FRÉQUENTATION TOURISTIQUE GRAND AVIGNON

SYNTHÈSE 2025



A. HOCQUËL



En 2025, le dispositif Flux Vision Tourisme d'évaluation quantitative de la fréquentation touristique départementale permet d'observer en Vaucluse un volume de nuitées de **21,3 millions** (quelque soit l'origine ou l'hébergement) soit un chiffre en légère baisse (-4% vs 2024).



- 1 ALLEMAGNE
- 2 BELGIQUE
- 3 ÉTATS-UNIS

Le Vaucluse se caractérise par une forte présence des clientèles étrangères, **9,1 millions de nuitées (-5%)** représentant **43% des nuitées touristiques**. En 2025, le trio de tête évolue, on retrouve les Allemands et les Belges, mais cette année, les Américains, détrônent les Néerlandais (3^{ième} place). Les clientèles françaises restent identiques en origines mais sont également en légère baisse (-4%). L'année 2025 confirme la tendance d'un été plus concentré (mi-juillet/mi-août) et conjointement d'un étalement de la fréquentation touristique au printemps et à l'automne.

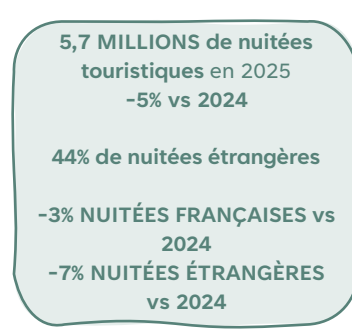
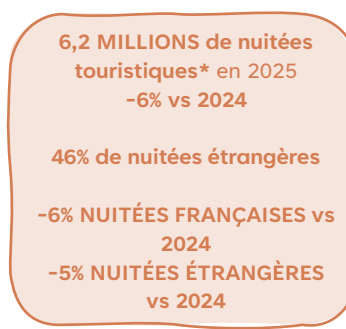
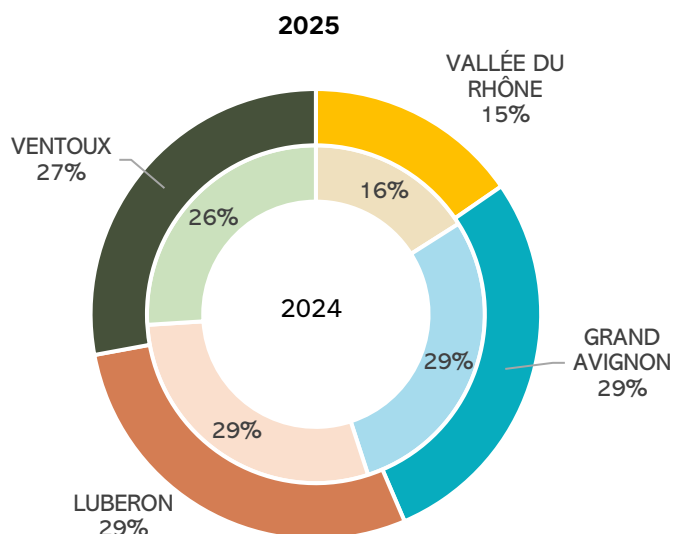
Cette tendance de fréquentation, stable avec tendance à la baisse, se retrouve dans tous les types d'hébergements observés et dans les sites de visites et festivals.

- ▶ Dans les **hébergements locatifs**, l'année 2025 confirme une stabilisation de l'offre et de la **fréquentation** dans le Vaucluse (plus de 1,6 million de nuits réservées), avec comme faits marquants, une belle fréquentation estivale ainsi qu'une baisse notable des prix (-9% atteignant 219 euros) après plusieurs années d'augmentation.
- ▶ Le bilan de fréquentation des **campings** est positif avec une saison estivale dynamique mais des difficultés de remplissage sur les ailes de saison. **Les campings ont néanmoins accueilli plus de 400 000 clients (-3%)** cette saison dans le Vaucluse pour une durée de séjour moyenne de **4,5 jours** et générant **plus de 1,8 million de nuitées** avec un taux d'occupation de **49% (-2 points)**. Après un démarrage positif en avril (aidé par le calendrier et la météo), mai, juin et septembre ont vu le nombre de clients baisser. Il faut cependant tempérer ce bilan car le crû 2024 était excellent avec un printemps exceptionnel et une arrière-saison performante, ce qui explique en partie les évolutions négatives observées en 2025 vs 2024. Comparées à 2023, les nuitées 2025 sont parfaitement stables.
- ▶ Dans l'**hôtellerie**, la fréquentation se stabilise à un niveau comparable à 2024 avec un taux d'occupation annuel de **61% (+2 points)**, entérinant la reprise de la fréquentation, grâce notamment à une belle progression de la clientèle américaine qui reprend la tête du classement. Les hôtels ont accueilli **1,4 million de clients** pour une durée de séjour moyenne de **1,6 jour** générant **2,2 millions de nuitées** (stable tendance à la hausse vs 2024).
- ▶ **L'enquête annuelle auprès des sites de visite** fait état de 51% de répondants satisfaits avec plus de 2 millions de visites à l'échelle du département. Ce volume affiche une stabilité rassurante et en cohérence avec la fréquentation touristique globale. Les répondants partagent le même constat : des visiteurs français stables voire en baisse, des visiteurs étrangers plus nombreux. Il est à noter l'importance croissante des visites patrimoniales (musées, monuments historiques) et des sites naturels, complétées par une offre en parcs de loisirs.



ÉVOLUTION DE LA FRÉQUENTATION TOURISTIQUE PAR BASSIN

RÉPARTITION DES NUITÉES TOURISTIQUES PAR BASSIN TOURISTIQUE



- # Avec 29% des nuitées vauclusiennes, le Luberon affiche une légère baisse vs 2024. La part de nuitées étrangères sur ce bassin est importante et s'élève à 46% à l'année.
- # Le Grand Avignon affiche également une légère baisse des nuitées (-4% vs 2024) avec 28% des nuitées vauclusiennes réalisées sur ce territoire. Il s'agit du bassin le plus internationalisé avec 49% de nuitées étrangères à l'année. Le Grand Avignon est le seul territoire à afficher une stabilité des nuitées étrangères (-1 %), elles sont en baisse partout ailleurs.
- # Le Ventoux, avec 28% des nuitées vauclusiennes affiche une légère baisse : -2% de nuitées françaises et -4% d'étrangères. La part de ces dernières est également élevée (43%).
- # La Vallée du Rhône, bien que plus axée sur la clientèle française, conserve un bon taux de nuitées étrangères (38 %). Sur ce territoire, qui représente 15% des nuitées départementales, on note la même tendance à la baisse de la fréquentation annuelle.





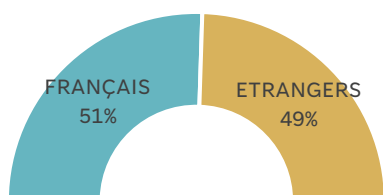
FRÉQUENTATION DU GRAND AVIGNON 2025 EN UN COUP D'ŒIL

Source : Flux Vision Tourisme – Orange Business | VPA



NUITÉES TOURISTIQUES

6,1 MILLIONS DE NUITÉES
(-4% vs 2024)



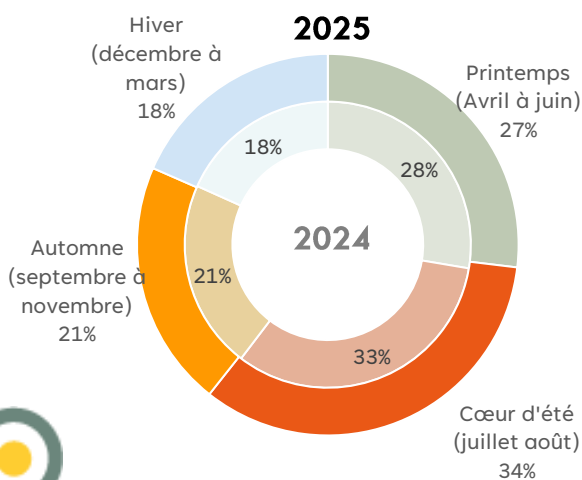
-6% NUITÉES FRANÇAISES
VS 2024

Les principales clientèles françaises viennent des Bouches-du-Rhône, de Paris et du Rhône

-1% DE NUITÉES ÉTRANGÈRES
VS 2024



RÉPARTITION DES NUITÉES 2025 VS 2024



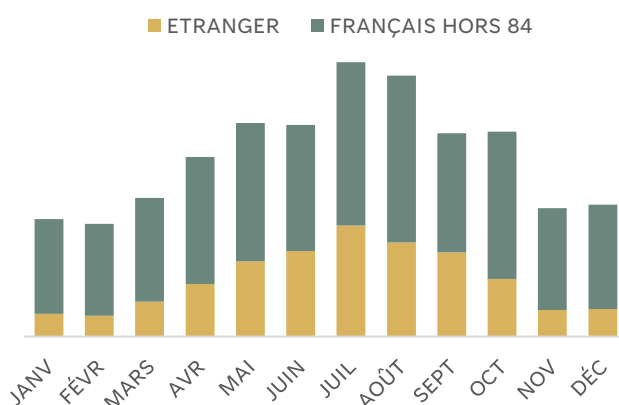
EXCURSIONNISME*

13,7 MILLIONS DE VISITES
-3% VS 2024
PIC DE FRÉQUENTATION LE 12 JUILLET

68% D'EXCURSIONNISTES FRANÇAIS
Venant des départements des Bouches-du-Rhône (31%), de la Drôme et de l'Hérault

et 32% D'ÉTRANGERS
Originaires d'Allemagne, Etats-Unis, Espagne

RÉPARTITION MENSUELLE



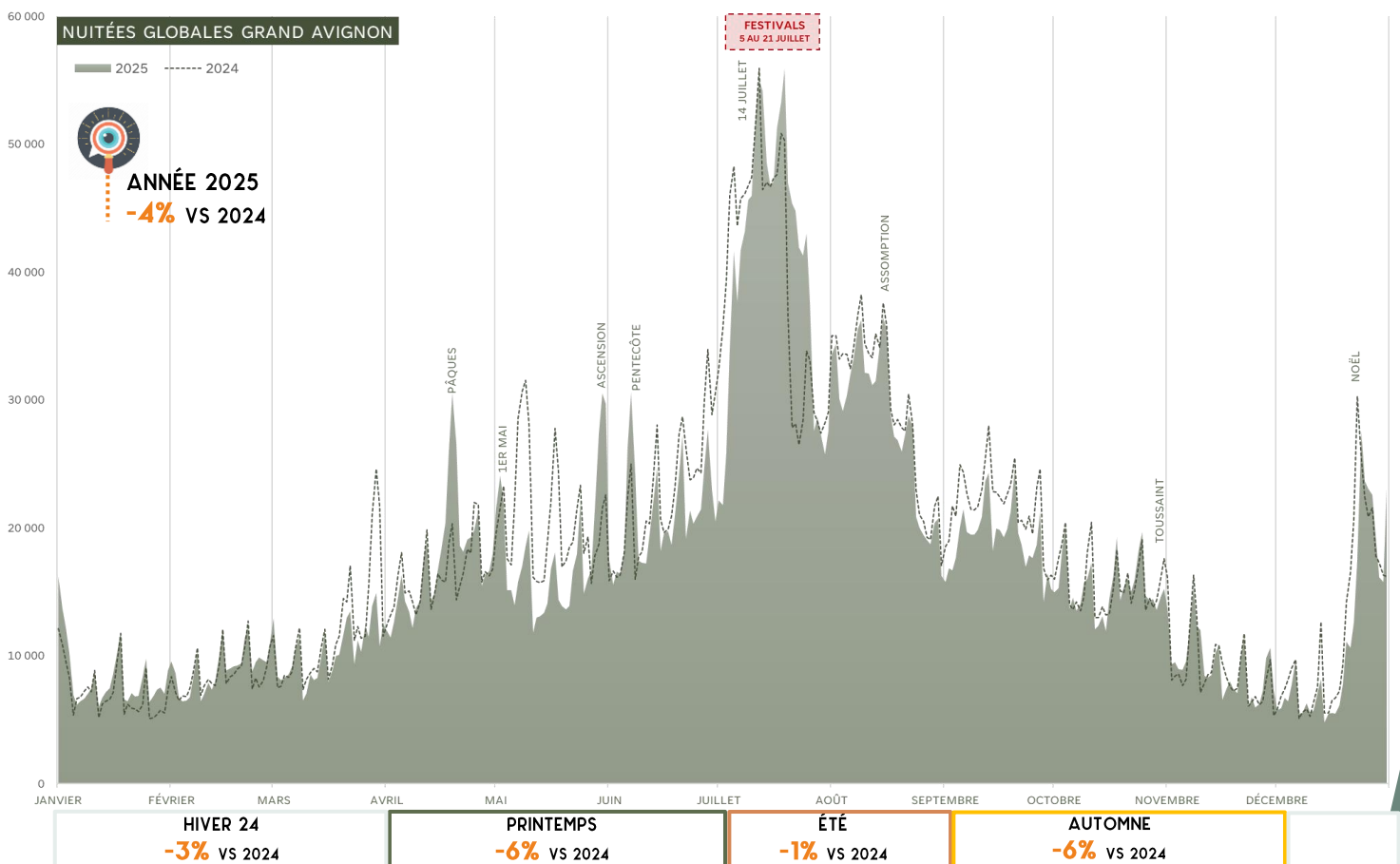
*: Personne observée entre 6h et 0h00 pendant plus de deux heures dans le département, sans nuitée et présente moins de 5 fois en journée sur les 15 derniers jours. Pas de personne unique.



LES NUITÉES TOURISTIQUES GLOBALES DU GRAND AVIGNON

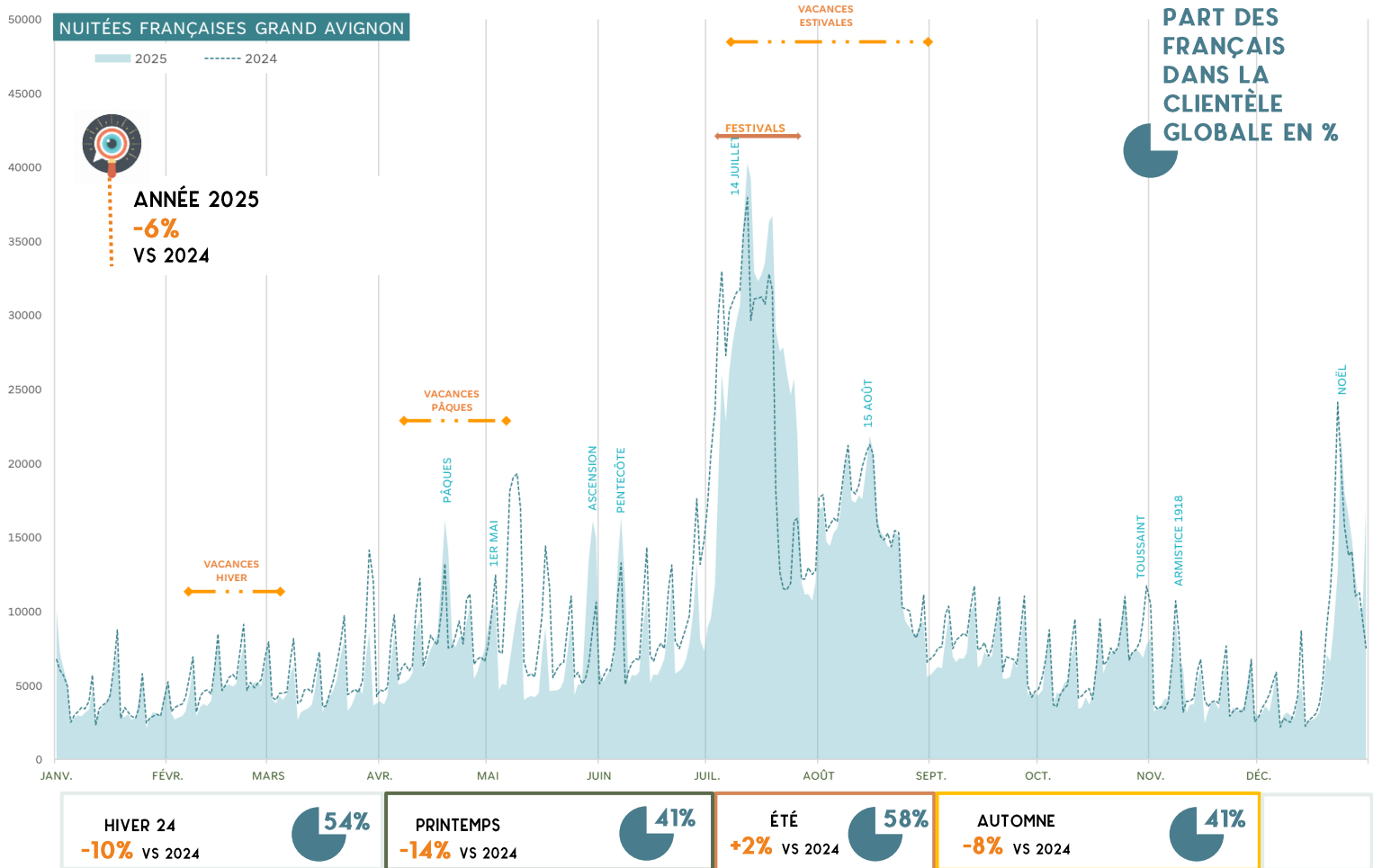
Source : Flux Vision Tourisme – Orange Business I VPA

- # En 2025, le Grand Avignon affiche comme le Vaucluse et l'ensemble des bassins touristiques un volume de nuitées touristiques en légère baisse vs 2024.
- # L'hiver affiche un volume de nuitées proche de 2024, mais légèrement en dessous, avec une fréquentation des congés scolaires de Noël pour français et internationaux équivalente. Le lundi de Pâques qui a occasionné un premier pic de fréquentation remarquable en mars en 2024 entraine une baisse sur cette saison.
- # Le printemps affiche également une baisse de -6%, saison pourtant ponctuée de week-ends prolongés et de fériés (Pâques, 8 mai + Ascension et Pentecôte) ainsi que des vacances scolaires de Pâques.
- # La fréquentation de l'été est stable avec cette année une synchronisation des dates des festivals. Le cœur d'été (juillet-août) représente 34% des nuitées, soit le 1/3 annuel.
- # L'automne, habituellement bien fréquenté notamment par la clientèle étrangère, représente 21% des nuitées grâce aux mois de septembre et octobre affichant également une légère baisse de -6%.



LES NUITÉES TOURISTIQUES FRANÇAISES EN 2025 EN 4 SAISONS

En 2025, le Grand Avignon affiche un léger retrait des nuitées touristiques françaises vs 2024.



La fréquentation d'**HIVER** représente 22% des nuitées françaises, elle est caractérisée par une part importante de clientèles françaises comparée au reste de l'année (54%),e en lien avec les vacances de Noël et les regroupements familiaux. Comparé à 2024, les vacances d'hiver (10 février- 10 mars) enregistrent moins de nuitées françaises. Il s'agit majoritairement de clientèles originaires des Bouches-du-Rhône, du Rhône et de Paris.

Le **PRINTEMPS** affiche une baisse sensible des nuitées françaises de -14% vs 2024, malgré des vacances de Pâques équivalentes, le pic exceptionnel du pont combiné du 8 mai et de l'Ascension de 2024 n'a pas été égalé. Au printemps, 41% des touristes sont français. Le printemps représente 22% des nuitées françaises.

L'**ÉTÉ** affiche une fréquentation équivalente à 2024, voire un peu au dessus qui a permis de compenser le printemps un peu décevant sur le territoire. En été, 58% des nuitées sont françaises. Les ponts estivaux ont occasionné des pics très marqués. La fréquentation intensive du cœur de saison et notamment du mois de juillet est fortement impactée par les festivals, dont les dates ont été synchronisées cette année. 40% des nuitées françaises sont estivales.

L'**AUTOMNE** est marqué par un recul des nuitées françaises, avec un mois de septembre en retrait et malgré des congés de la Toussaint équivalentes à 2024. En cette saison, seules 41% des nuitées sont françaises. Le 11 novembre, cette année un mardi a occasionné un week-end de 3 jours bien fréquenté.



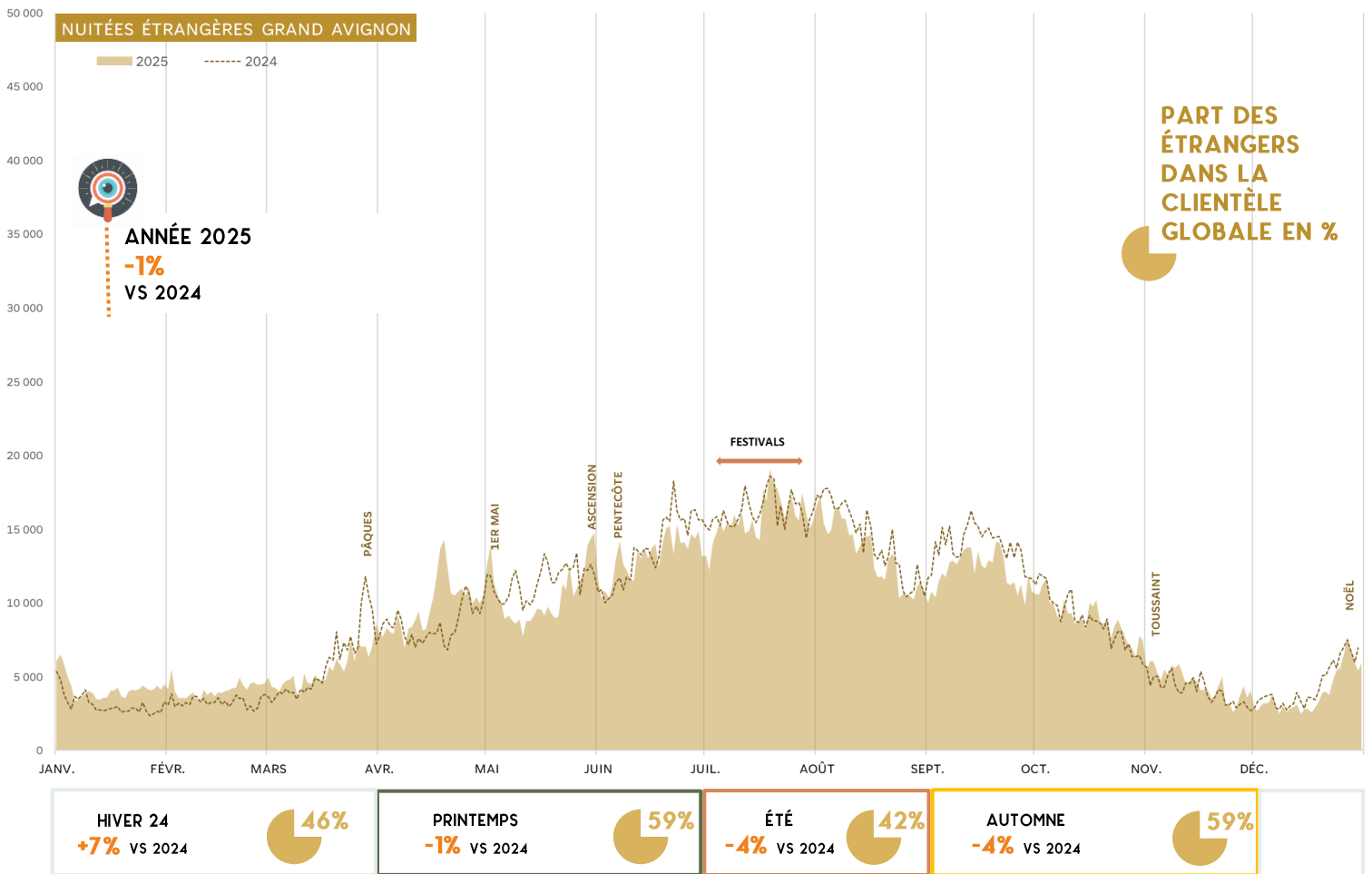
TOP ORIGINES DÉPARTEMENTALES + ÉVOLUTION VS 2024

1. BOUCHES-DU-RHÔNE ↘
2. PARIS ↘
3. RHÔNE ↘
4. HAUTS-DE-SEINE →
5. HÉRAULT →
6. VAR →



LES NUITÉES TOURISTIQUES ÉTRANGÈRES EN 2025

En 2025, la fréquentation étrangère est stable vs 2024. Le profil de courbe des nuitées étrangères se caractérise par un étalement de la fréquentation sur l'année, entre le printemps qui représente 31% des nuitées étrangères annuelles, l'été (28%) et l'automne (24%).



- # En 2025, la fréquentation étrangère progresse en **HIVER** avec un pic notable au moment de Noël.
- # Au **PRINTEMPS**, 59% des touristes sont étrangers. On observe des pics bien marqués sur les jours fériés communs à nos clientèles habituelles et principales (Belgique, Allemagne et Pays-Bas) et aux congés de celles-ci en avril et juin. Les nuitées étrangères sont stables.
- # En **ÉTÉ**, 42% des clientèles globales sont étrangères. On observe un léger retrait du nombre de nuitées estivales.
- # L'**AUTOMNE** enregistre également une baisse des nuitées. C'est la saison, avec le printemps, où l'on croise le plus de touristes étrangers (59%) avec un mois de septembre qui génère énormément de nuitées, toutefois en recul vs 2024.



TOP ORIGINES ÉTRANGÈRES +ÉVOLUTION VS 2024

1. ALLEMAGNE ↘
2. ÉTATS-UNIS ↘
3. ESPAGNE →
4. ROYAUME-UNI →
5. SUISSE →
6. PAYS-BAS ↘
7. BELGIQUE ↘

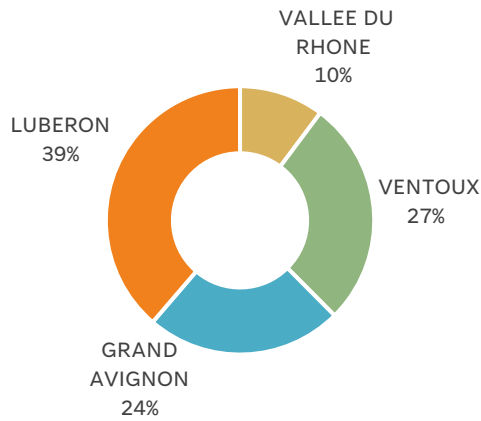
FRÉQUENTATION DES HÉBERGEMENTS LOCATIFS DU GRAND AVIGNON

Source : Observatoire Mutualisé du Locatif | France Tourisme Observation | VPA

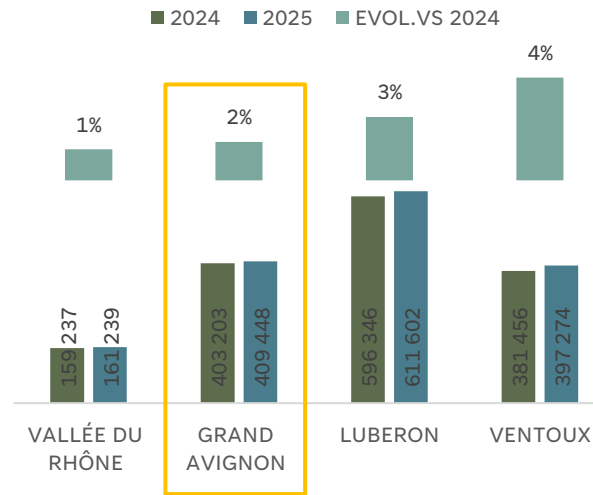
- # OFFRES **+2% VS 2024**
- # **3,9 JOURS** DURÉE MOYENNE DE SÉJOUR
- # **431 000 NUITS*** RÉSERVÉES
- # **+1% DE NUITS** RÉSERVÉES (VS 2024)
- # **142 EUROS** PRIX MOYEN (-3% VS 2024)

1 NUIT = 1 LOGEMENT

RÉPARTITION DES PROPRIÉTÉS ACTIVES MOYENNE ANNUELLE 2025



NOMBRE DE NUITS EN 2025 ET ÉVOLUTION VS 2024



FRÉQUENTATION DES CAMPINGS DU GRAND AVIGNON

Source : INSEE / CRT PACA / VPA

- # **-8% DE NUITÉES** (VS 2024)
- # PART DE NUITÉES ÉTRANGÈRES **46%**
- # TAUX D'OCCUPATION **58%** (=2024)



- La durée moyenne de séjour s'élève à 3 jours sur le bassin touristique du Grand Avignon et est stable vs 2024.
- Les trois principales clientèles étrangères sont originaires des Pays-Bas, d'Allemagne et de Belgique.

(Indicateurs saison ie. d'avril à septembre)

FRÉQUENTATION DES HÔTELS DU GRAND AVIGNON

Source : INSEE / CRT PACA / VPA

- # **+2% DE NUITÉES** (VS 2024)
- # PART DE NUITÉES ÉTRANGÈRES **38%**
- # TAUX D'OCCUPATION **60%**



- La durée moyenne de séjour s'élève à 1,6 jour sur le bassin touristique du Grand Avignon et est stable vs 2024.
- Les trois principales clientèles étrangères sont originaires des Etats-Unis, d'Allemagne et d'Italie (de retour dans le top 3).



FRÉQUENTATION SITES DE VISITES ET ÉVÉNEMENTS 2024 EN UN COUP D'ŒIL

Sources : enquête interne VPA/OTI

FESTIVALS, MANIFESTATIONS ET ÉVÉNEMENTS

	Commune	Dates	Spectateurs	Évolution vs 2023
FESTIVAL D'AVIGNON	AVIGNON	SAISON	117 000	→
FESTIVAL VILLENEUVE EN SCÈNE	VILLENEUVE LES AVIGNON	SAISON	13 369	nc
ID-ILE	AVIGNON	PRINTEMPS	7 400	↗

*Le festival Off d'Avignon n'a pas encore communiqué ses chiffres.

MONUMENTS, SITES, MUSÉES ET JARDINS

	Commune	Visiteurs	Évolution Vs 2023
PALAIS DES PAPES	AVIGNON	705 040	→
PONT SAINT BÉNEZET	AVIGNON	482 235	→
MUSÉE CALVET (GRATUIT)	AVIGNON	43 231	→
MUSÉE LAPIDAIRE (GRATUIT)	AVIGNON	42 879	→
MUSÉE DU PETIT PALAIS (GRATUIT)	AVIGNON	38 606	↘
FORT SAINT-ANDRÉ	VILLENEUVE LES AVIGNON	38 218	↗
PALAIS DU ROURE (GRATUIT)	AVIGNON	34 033	↘
MAISON JEAN VILAR (GRATUIT)	AVIGNON	31 374	↗
CHARTREUSE DE VILLENEUVE LES AVIGNON	VILLENEUVE LES AVIGNON	27 688	↘
ABBAYE SAINT-ANDRÉ ET SES JARDINS*	VILLENEUVE LES AVIGNON	26 882	↘
COLLÉGIALE NOTRE DAME	VILLENEUVE LES AVIGNON	22 706	↗
MUSÉE ANGLADON	AVIGNON	20 400	↘
MUSEUM REQUIEN (GRATUIT)	AVIGNON	19 695	↗
TOUR PHILIPPE LE BEL	VILLENEUVE LES AVIGNON	13 228	↘
MUSÉE PIERRE DE LUXEMBOURG	VILLENEUVE LES AVIGNON	6 200	↗



CAPACITÉ D'ACCUEIL DU GRAND AVIGNON 2025 EN UN COUP D'ŒIL

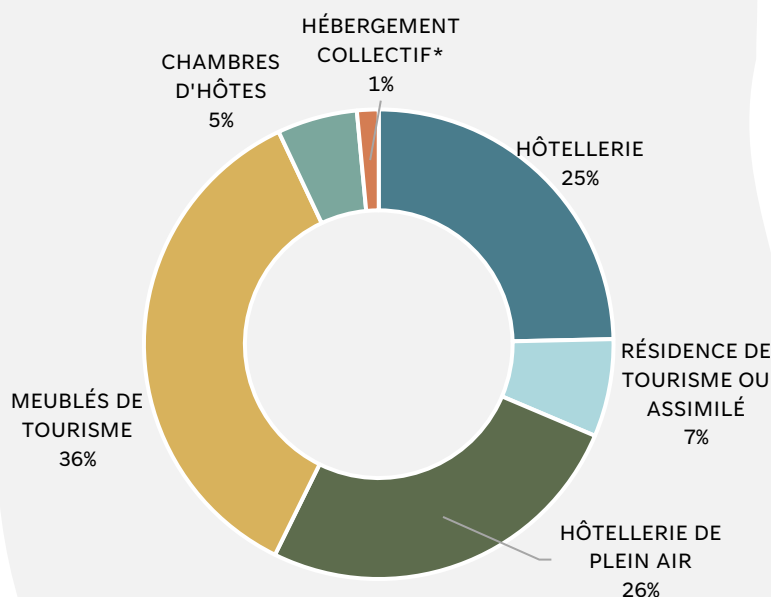
Sources : APIDAE, OTI, VPA, INSEE

Une offre variée d'hébergements marchands, l'offre du Grand Avignon est centrée sur les hébergements locatifs (41%)

20 700 LITS TOURISTIQUES
en hébergements marchands

17 145 LITS
en résidences secondaires (INSEE 2020)

RÉPARTITION DE L'HÉBERGEMENT MARCHAND PAR TYPE / GRAND AVIGNON



* : villages vacances, auberges de jeunesse, centres d'accueil, gîtes d'étapes et de séjour

RÉPARTITION DES LITS TOURISTIQUES MARCHANDS ENTRE LES BASSINS

